

Ewa Sygit¹, Roman Ossowski²

¹Katedra i Zakład Psychologii Klinicznej Uniwersytetu im. Mikołaja Kopernika w Toruniu, Collegium Medicum w Bydgoszczy

²Zakład Społecznej Psychologii Zdrowia, Rehabilitacji i Zarządzania Uniwersytetu Kazimierza Wielkiego w Bydgoszczy

Przemoc wobec osób starszych ze względu na ich wiek, płeć i wykształcenie

Violence against old people considering their age, sex and level of education

Abstract

Background. Old people can be exposed to unkindly attitude from the society. Because of these facts, people over 60 years old are treated inappropriately by others. Violence as a fact hasn't been known yet because general opinion of inefficiency in chasing offenders and fear of spreading the truth doesn't cause disclosure these incidents.

Materials and methods. The aim of research was establishing dependence between experience of violence and sex, age and education of the subjects. Seventy people were included in the research. Measuring method was the questionnaire.

Results. Age and sex of subjects differentiates the feeling of overprotection. In relation to neglect and discrimination, the higher level of education, the lower feeling of violence was measured.

Conclusions. The influence of sex, age and level of education was different on feeling a violence. Women are given much more interest from the environment, therefore more susceptibility to overprotection was noticed. Exposition to overprotection is changing with the age: the lowest was for the youngest group (60–65 years), the most endangered group were people before 70 years old. The level of feeling physical violence, neglect and discrimination were dependent on education of subjects (which is resulting in higher social status). People with university education declared the lowest level of feeling those three forms of the violence. Proportions are increasing with lower levels of education.

Gerontol. Pol. 2008; 16, 3: 163–168

key words: violence, senility, abuse, prejudice

Wstęp

Przemoc to zespół „zachowań o charakterze zamierzonym i instrumentalnym, których celem jest zniewolenie ofiary, wyeliminowanie jej suwerennych myśli i działań, podporządkowanie jej żądaniom i potrzebom sprawcy” [1]. Z takimi zachowaniami człowiek

ma codziennie do czynienia. Do aktów przemocy dochodzi zarówno w środowisku rodzinnym, jak i w relacjach pracowniczych czy rówieśniczych.

Ze względu na kryterium płci, bardziej narażone na przemoc są kobiety, a uwzględniając stan zdrowia — osoby upośledzone fizycznie i umysłowo. Ponadto, biorąc pod uwagę wiek, potencjalnymi ofiarami nadużyć są osoby młodociane. Jak wskazano w literaturze, niemniej jest narażona grupa osób w starszym wieku [2].

Obecnie pozycja społeczna osób starszych została zachwiana. Zauważany jest kult młodości i nastą-

Adres do korespondencji:
mgr Ewa Sygit
ul. Techników 3, 85–801 Bydgoszcz
tel.: (052) 585 21 94 wew. 225
e-mail: ewa_sygit@poczta.onet.pl

wienie ku przyszłości. Starzenie się organizmu, choć jest procesem naturalnym, odbiera się negatywnie. Osoba w starszym wieku, z pogarszającą się sprawnością fizyczną, nieodwracalnymi zmianami w organizmie nie pasuje do nowego schematu świata [3]. Ogólne spowolnienie, częstsza zapadalność na zaburzenia psychiczne powodują, że takie osoby są spostrzegane w kategoriach nieprzydatności, a wręcz obciążenia. Niewydolność fizyczna powoduje zależność od opiekunów oraz bezradność w dochodzeniu swoich praw. Dotychczas przyjmowane przez osoby starsze role stają się coraz mniej znaczące. Zmienia się tym samym pozycja osób w starszym wieku w strukturze całego społeczeństwa i rodziny. Wyłączenie z aktywnego stylu życia, rutynizacja codziennej aktywności kształtują u osoby starszej cechy potencjalnej ofiary przemocy. Do takich cech charakterystycznych należą: słabość, a tym samym dostępność dla sprawcy, atrakcyjność z racji zakumulowanego bogactwa, samotność i bezradność. Nadużycia wobec osób w starszym wieku objawiają się w wielu formach — zarówno fizycznej, jak i emocjonalnej przemocy, zachowań bazujących na bezbronności oraz lęku.

Najczęściej wymieniane formy tej przemocy to:

- zaniedbanie, czyli **brak opieki w wyniku zaniedbania obowiązków** — zarówno aktywne, jak i bierne;
- przemoc fizyczna definiowana jako **nieprzypadkowe użycie siły fizycznej zakończone zranieniem**;
- przemoc finansowa, czyli **nieupoważnione użycie funduszy, własności prywatnej**;
- przemoc seksualna (niepożądany kontakt seksualny);
- przemoc psychologiczna jako **wywieranie nacisku przez groźbę, poniżenie lub zachowanie podobnego typu** [4, 5].

Ponadto może dochodzić do innej formy przemocy, a mianowicie do dyskryminacji. Może ona przybierać formę działań świadomych lub nieświadomych. Ofiarami takich poczynań padają również osoby starsze, które ze względu na swój wiek są dyskryminowane na rynku pracy, w doborze ofert rozrywkowych i rekreacyjnych. Stereotypy na temat osób w starszym wieku, czyli ludzka wiedza i oczekiwanie, mogą prowadzić do dyskryminacji. Stereotyp starości może tworzyć błędne przekonanie, że jest to okres nieprzydatności zawodowej i obciążenia dla społeczeństwa [6]. Inną formą niewłaściwego traktowania osób starszych jest nadopiekuńczość. Postawa taka wynika z przekonania, że osoby w po-

deszłym wieku mają obniżone możliwości umysłowe i fizyczne. W efekcie poprzez przesadne zachowania, infantyлизację w podejściu do osób starszych wyrządza się krzywdę i ogranicza działania jednostki. Osoba traktowana nadopiekuńczo jest okaleczana życiowo.

Z badań Wolfa i Pillemer wynika, że około 3,2% osób starszych doświadcza różnych form krzywdzenia, a największe ryzyko w tym względzie występuje w grupie wiekowej 75–84 lata (37,3%) [7].

Znęcanie się nad osobami w starszym wieku najczęściej zdarza się w rodzinach, bo tam przeważnie egzystują takie osoby. Przemoc w rodzinie świadczy o wewnętrznym jej rozbiściu i należy do zjawisk patologii społecznej. Sprawcami przemocy wobec tej grupy wiekowej są:

- w przeważającej mierze członkowie rodziny (89,7%), w tym częściej dorośle dzieci (47,3%) niż współmałżonkowie (19,3%) i inni członkowie rodziny (8,8%);
- częściej mężczyźni niż kobiety; jedynie w przypadku zaniedbywania udział kobiet jest większy;
- częściej bliscy w rodzinie, którzy są uzależnieni, mają problemy ze zdrowiem psychicznym, stosowali przemoc w przeszłości, są zależni finansowo od osoby starszej [8].

Realna ocena tego zjawiska jest jednak niemożliwa ze względu na dużą liczbę nieujawnionych incydentów. Przekonanie ofiar o bezskuteczności ścigania sprawcy, obawa przed odwetem oraz większym uzależnieniem od rodziny skutkuje zaniżeniem statystyk dotyczących aktów przemocy wobec osób starszych.

Materiał i metody

Celem niniejszej pracy było ukazanie, na ile zjawisko przemocy jest odczuwane przez osoby starsze w odniesieniu do ich wieku, płci i wykształcenia. Osiąga ono coraz poważniejsze rozmiary, a wobec starzejącego się społeczeństwa staje się problemem coraz większej liczby osób. W badaniach skupiano się zarówno na problematyce przemocy fizycznej, psychicznej, finansowej czy seksualnej. Ponadto obszar badań powiększono o zjawisko dyskryminacji osób starszych, nadopiekuńczości i zaniedbań ze strony otoczenia. Badania własne miały posłużyć stworzeniu obrazu stosunków osoby starszej z otoczeniem, widzianego oczami samych zainteresowanych. W badaniu zastosowano dobór celowy. Grupa badana składa się z:

- członków klubu seniora spółdzielni mieszkaniowej „Jedność” w Bydgoszczy;

- osób przebywających w domu pobytu dziennego „Senior” przy Miejskim Ośrodku Pomocy Społecznej w Bydgoszczy;
- pacjentów poradni lekarza rodzinnego przy Szpitalu Uniwersyteckim im. dr. A. Jurasza w Bydgoszczy;
- uczestników Kazimierzowskiego Uniwersytetu Trzeciego Wieku.

W badaniu uczestniczyło 70 osób (60–85 lat). Narzędziem pomiarowym był kwestionariusz skonstruowany przez badacza, który składał się: z informacji dotyczącej zastosowania tego narzędzia, instrukcji dotyczącej wypełnienia, 17 itemów oraz metryczki. Do każdej z opisanych form przemocy stworzono 2 itemy. Dodatkowo 3 itemy stanowiły ogólne sformułowania na temat stosunku rodziny i instytucji opiekuńczych, leczniczych do osoby starszej. Do każdego z itemów kwestionariusza były możliwe następujące odpowiedzi: „zdecydowanie tak”, „tak”, „raczej tak”, „raczej nie”, „nie”, „zdecydowanie nie”. Zadaniem badanego był wybór takiej odpowiedzi, która określała stopień, w jakim zgadzał się z danym twierdzeniem zawartym w kwestionariuszu. Punktacja odpowiedzi, w zależności od klucza, wynosiła 1–6 punktów.

Badania kwestionariuszowe były prowadzone w okresie od kwietnia do maja 2007 roku. W placówce Miejskiego Ośrodka Pomocy Społecznej badania przeprowadzono na podstawie zgody dyrektora MOPS-u oraz kierownika domu pobytu dziennego „Senior”.

Badania na terenie Szpitala Uniwersyteckiego zostały uwzględnione we wniosku do Komisji Bioetycznej i przeprowadzone na podstawie pisemnej zgody. Grupa członków klubu seniora została przebadana podczas jednego ze spotkań w siedzibie spółdzielni. Uczestnikom Kazimierzowskiego Uniwersytetu Trzeciego Wieku rozdano kwestionariusze w trakcie jednego z wykładów.

Przed przystąpieniem do badania badacz informował o anonimowości odpowiedzi z kwestionariusza oraz przyjmował zgodę na badanie.

Ze względu na małą liczebność grup w badaniu przyjęto nienormalność rozkładów wewnątrz nich (według poziomów wykształcenia i wieku). W celu oceny wpływu zmiennej niezależnej (wieku, wykształcenia) na zależną (przemoc) zastosowano nieparametryczny test Kruskala-Wallisa.

Wyniki

Wyniki (tab. 1) wskazują, że istnieje zależność między wiekiem badanych osób a odczuwaniem nadopiekuńczości ze strony innych (pogrubione wartości są istotne statystycznie). W stosunku do pozostałych form przemocy nie istnieje taki związek.

Przy podziale badanej populacji na grupy wiekowe (60–65 lat; 66–71 lat; 72–76 lat; 77–81 lat i 82–86 lat) największe różnice stwierdzono między wynikami pierwszej i drugiej z grup (tab. 2). Najmłodsze osoby uzyskały najniższe wyniki; stosunkowo małe rezultaty uzyska-

Tabela 1. Wpływ wieku na odczuwanie poszczególnych form przemocy

Table 1. Influence of age on experience of violence

	Przemoc fizyczna	Przemoc seksualna	Zaniedbanie	Nadopiekuńczość	Przemoc psychologiczna	Przemoc finansowa	Dyskryminacja
Chi-kwadrat	7,038	4,821	2,958	12,063	2,491	,455	4,081
Df	3	3	3	3	3	3	3
Istotność asymptotyczna	,071	,185	,398	,007	,477	,929	,253

Tabela 2. Wiek osób badanych a średnie wyniki w doświadczaniu nadopiekuńczości

Table 2. Age of subjects and average scores in experiencing overprotection

Wiek badanych	Nadopiekuńczość — średnie wyniki	Nadopiekuńczość — liczba badanych	Nadopiekuńczość — odchylenie standardowe
60–65 lat	5,294	17	1,571
66–71 lat	6,818	22	1,763
72–76 lat	6,368	19	1,801
77–81 lat	5,400	10	1,577
82–86 lat	6,000	2	2,828

Tabela 3. Wpływ wykształcenia na odczuwanie poszczególnych form przemocy
Table 3. Influence of education on experience of violence

	Przemoc fizyczna	Przemoc seksualna	Zaniedbanie	Nadopiekuńczość	Przemoc psychologiczna	Przemoc finansowa	Dyskryminacja
Chi-kwadrat	8,920	4,774	11,710	3,530	,305	1,741	13,205
Df	3	3	3	3	3	3	3
Istotność asymptotyczna	,030	,189	,008	,317	,959	,628	,004

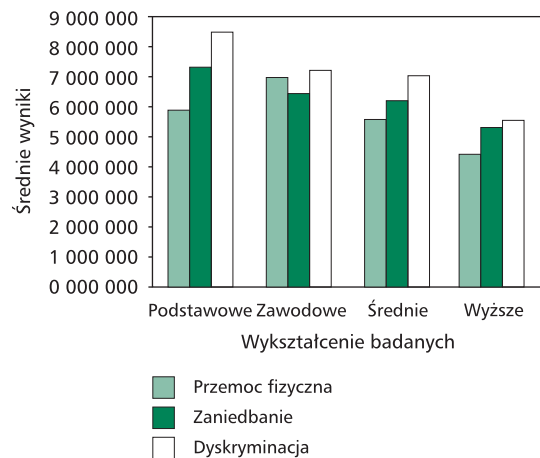
no również w dwóch najstarszych grupach. Najwyższy wynik osiągnęły osoby z grupy wiekowej 66–71 lat. W przypadku wpływu zmiennej „wykształcenie” na odczuwanie poszczególnych form przemocy, zależność taka występuje w odniesieniu do: przemocy fizycznej, zaniedbania i dyskryminacji (tab. 3; wartości wyróżnione pogrubieniem są istotne statystycznie). Nie występuje statystyczna zależność między poziomem wykształcenia badanych osób a odczuwaniem przemocy psychicznej, seksualnej, finansowej oraz nadopiekuńczości.

Jak wskazują wyniki z ryciny 1, istnieje zależność między niższym wykształceniem a większym poczuciem bycia dyskryminowanym. Taka korelacja występuje również w stosunku do wyników poczucia zaniedbywania ze strony otoczenia. W odniesieniu do przemocy fizycznej grupa osób z wykształceniem podstawowym oceniła poziom odczuwania jako niższy niż oceniła go grupa osób z wykształceniem zawodowym. Tym samym nie został zachowany związek niższego wykształcenia z większym poziomem odczuwanej przemocy — w stosunku do odczuwania przemocy fizycznej. Jednak pozostałe wyniki, z grup osób z wykształceniem średnim i wyższym, pozwalają stwierdzić, że wyższy poziom edukacji pozwala na korzystniejszą ocenę postaw otoczenia w stosunku do osób w starszym wieku.

W celu sprawdzenia wpływu płci na zmienne psychologiczne zastosowano test T dla prób niezależnych. Jednorodność wariancji zweryfikowano za pomocą testu Levene’a. Żadna z wariancji zmiennych psychologicznych nie okazała się jednorodna.

Wyróżnione pogrubieniem wyniki istotne statystycznie (tab. 4) wskazują, że tylko w stosunku do nadopiekuńczości znamienne statystycznie jest rozróżnienie grupy mężczyzn od grupy kobiet.

Wyniki z ryciny 2 wskazują ponadto, że nadopiekuńcze zachowania częściej są odczuwane przez kobiety niż przez mężczyzn.



Rycina 1. Wpływ wykształcenia na średnie wyniki przemocy fizycznej, zaniedbania i dyskryminacji
Figure 1. Influence of education on average scores of physical violence, neglect and discrimination

Dyskusja

Przemoc jest problemem trudnym do zbadania. O ile odczytanie statystyk policyjnych nie nastręcza trudności, to badanie poczucia bycia źle traktowanym napotyka na opór i lęk ze strony respondentów. Badanie przemocy to również sytuacja, w której każdy badany przedstawia dowolny wizerunek własnej osoby, co niekoniecznie odzwierciedla rzeczywistość; możliwe więc, że powyższy mechanizm zadziałał w sytuacji badania. Przykładowo, osoby z wyższym wykształceniem mogą być rzeczywiście w bardziej komfortowej sytuacji, ale jednocześnie mogą chcieć utrzymać wizerunek osoby lepiej przystosowanej, chociaż, ujmując obiektywnie, wielu zjawisk i mechanizmów są bardziej świadomi. Należy też zaznaczyć, że innym problemem, na który trzeba zwracać uwagę, jest wpływ takich czynników, jak: sytuacja rodzinna, finansowa, cechy osobowości, sprawność fizyczna i sprawność intelektualna osób badanych. Jednak ze względu na czasochłonność takich badań pozyskanie osób do grupy badawczej jest trudniejsze.

Tabela 4. Wpływ płci na doświadczanie przemocy
Table 4. Influence of sex on experience of violence

		Test Levene'a		Test T		
		jednorodności wariancji		dla prób niezależnych		
		F	Istotność	T	Df	Istotność
					dwustronna	
Przemoc fizyczna	*	1,388	,243	-1,761	68	,083
	**			-1,851	53,676	,070
Przemoc seksualna	*	1,038	,312	-,469	68	,640
	**		-59,6	-,514	59,613	,609
Zaniedbanie	*	2,345	,130	-,911	68	,365
	**			-,983	57,476	,330
Nadopiekuńczość	*	1,911	,171	-2,068	68	,042
	**			-2,26	59,759	,027
Przemoc psychologiczna	*	2,503	,118	-,570	68	,570
	**			-,612	56,678	,543
Przemoc finansowa	*	,857	,358	1,125	68	,265
	**			1,179	53,174	,244
Dyskryminacja	*	,635	,428	-1,753	68	,084
	**			-1,681	41,711	,100

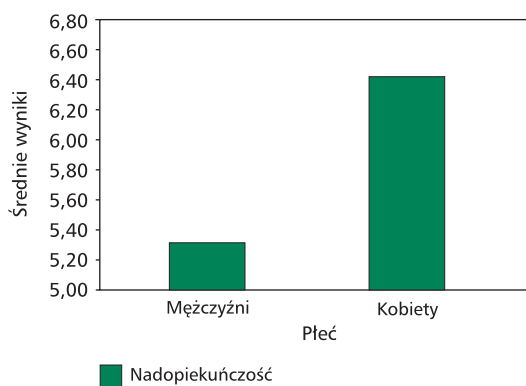
*Założono równość wariancji; **nie założono równości wariancji

Wnioski

1. Wiek i płeć badanych osób różnicuje odczuwanie nadopiekuńczości. W stosunku do pozostałych form przemocy nie zauważa się takiej zależności. Kobiety częściej niż mężczyźni odczuwają zachowania nadopiekuńcze. Taki rodzaj traktowania najczęściej jest odczuwany wśród osób z grupy wiekowej 66–71 lat. Spośród pozostałych grup osoby w wieku 60–65 lat osiągają najniższe wyniki.

2. W odniesieniu do wykształcenia badanych osób istnieje zależność statystyczna między tą zmienną a odczuwaniem takich form nadużyć, jak przemoc fizyczna, zaniedbanie i dyskryminacja.

Zależność wyższego wykształcenia z niższym poziomem odczuwanej przemocy ma zastosowanie w ocenie zjawiska zaniedbania i dyskryminacji. W przypadku przemocy fizycznej osoby z wykształceniem podstawowym deklarują mniejszą jej obec-



Rycina 2. Wpływ płci na średnie wyniki doświadczania nadopiekuńczości

Figure 2. Influence of sex on average scores of overprotection

ność w życiu niż osoby z wykształceniem zawodowym.

Streszczenie

Wstęp. Osoby w okresie późnej dorosłości spotykać się mogą z nieprzychylnym nastawieniem ze strony społeczeństwa. Z tego też powodu osoby po 60. roku życia mogą być narażone na przemoc. Skala tego zjawiska nie jest jednak do końca poznana, gdyż powszechne przekonanie o bezskuteczności ścigania oprawców oraz strach przed ujawnieniem prawdy powodują ukrywanie incydentów z użyciem przemocy.

Materiał i metody. Celem niniejszego badania było sprawdzenie, na ile doświadczanie przemocy zależy od płci, wieku i wykształcenia badanych. Badaną grupę tworzyło 70 osób. Metodą badawczą był kwestionariusz.

Wyniki. Wiek badanych osób oraz płeć różnicują tylko odczuwanie nadopiekuńczości. Prawidłowość, że im wyższe wykształcenie, tym niższy poziom odczuwanej przemocy ma zastosowanie w ocenie zjawiska zaniedbania i dyskryminacji.

Wnioski. Na odczuwanie przemocy wobec osób w starszym odmiennie wpływają płeć, wiek i wykształcenie badanych. W przypadku kobiet istnieje większe zainteresowanie ze strony otoczenia, a tym samym — większa podatność na wpływy nadopiekuńczości. Poziom stosowanej nadopiekuńczości po 60. roku życia zmienia się wraz z wiekiem; jest najmniej nasilony u najmłodszych osób, a najbardziej — przed 70. rokiem życia. Odczuwanie przemocy fizycznej, zaniedbania i dyskryminacji zależy od wykształcenia (w efekcie — wyższego statusu społecznego). Osoby z wykształceniem wyższym deklarują najniższy poziom odczuwania trzech form przemocy. Proporcje zwiększają się wraz z niższym wykształceniem.

Gerontol. Pol. 2008; 16, 3: 163–168

słowa kluczowe: przemoc, starość, nadużycie, uprzedzenia

PIŚMIENNICTWO

1. Mazur J.: *Przemoc w rodzinie*. Wydawnictwo Akademickie Żak, Warszawa 2002; 38.
2. Twardowska-Rajewska J., Rajewska-de Mezer J.: *Nadużycia wobec seniorów w ich rodzinach*. W: Bińczycka-Anholcer M. (red.): *Przemoc i agresja jako problem zdrowia publicznego*. Polskie Towarzystwo Higieny Psychiczej, Warszawa 2005; 446–448.
3. Walton C.G., Beck C.K.: *The aged adult*. W: Rawlins R.P., Williams S.R., Beck C.K. (red.): *A holistic life-cycle approach*. St Louis Mosby Year Book 1993; 801–802.
4. Cichocka M.: *Zjawisko i formy przemocy wobec ludzi starych*. W: Bińczycka-Anholcer M. (red.): *Agresja i przemoc a zdrowie psychiczne*. Polskie Towarzystwo Higieny Psychiczej, Warszawa–Poznań 2001; 214–215.
5. <http://www.who.int> (dostęp: 30.11.2007).
6. Kite E.M., Wagner S.L.: *Attitudes toward older adults*. W: Nelson T.D. (red.): *Ageism: stereotyping and prejudice against older persons*. MIT Press, Cambridge 2004; 129–130.
7. Pospiszyl I.: *Przemoc w rodzinie*. Wydawnictwa Szkolne i Pedagogiczne, Warszawa 1998; 83–86.
8. Badura-Madej W., Dobrzyńska-Esterhazy A.: *Przemoc w rodzinie. Interwencja kryzysowa i psychoterapia*. Wydawnictwo Uniwersytetu Jagiellońskiego, Kraków 2000; 97–99.